

气候尚宜人，出门『野』一下

明日是立冬，冬天即将开始



节气小名片

立冬是冬季的起始。立，建始也；冬，终也，万物收藏也。立冬，意味着生气开始闭蓄，万物进入休养、收藏状态。其气候也由秋季少雨干燥向阴雨寒冻的冬季气候过渡。

季节划分常用的方法主要有“节气法”与“气温法”。中国传统上是以“二十四节气”的“立冬”作为冬季起始。而“气温法”划分季节以日平均气温连续五天稳定降到10℃以下作为冬季起始；气温法划分的冬季，表示天气寒冷了。

立冬是中国民间非常重视的季节节点之一，在古代社会也是“四时八节”之一，是个非常重要的节日，在中国部分地区有祭祖、饮宴等习俗。

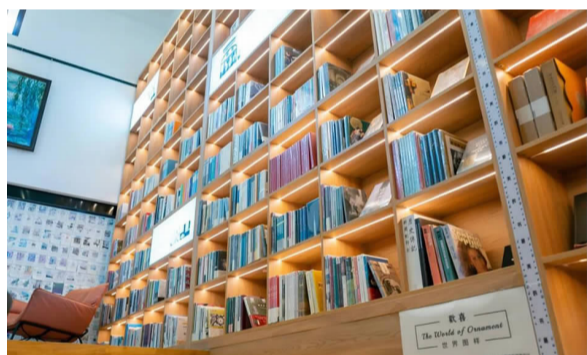
秋已暮，万物始藏。寒风轻拂，冬天即将悄然入场。

明日，我们迎来冬季的第一个节气——立冬。中国传统上是以“二十四节气”的“立冬”作为冬季起始。但“气温法”划分季节以日平均气温连续五天稳定降到10℃以下作为冬季起始，也就是气象意义上的冬季尚未到来。趁着气候尚且宜人，赶紧出门“野”一下。

在山海之间 阅读诗和远方



浙江图书馆南洞分馆



气温渐降，早晚空气里已经有了寒冷的味道。遇上天气晴好的日子，阳光穿透玻璃，适合窝在温暖的房间里，手捧一本书，细细品读，感受初冬的治愈和美好。

岛城其实并不缺少书店和图书馆。这不，定海文旅就为大家推荐了两家刚上新的浙江图书馆分馆。一起向山海，阅世界，在书里寻找诗和远方吧。

10月14日，浙江图书馆南洞分馆和册子分馆正式揭牌。这也是浙江图书馆首次在海岛成立图书馆分馆。

浙江图书馆南洞分馆，位于南洞艺谷中的欢喜书店，避开了喧闹的人群。

走近图书馆，映入眼帘的是一座白墙黛瓦环抱下的自在小院。穿过小院是暖黄的灯光，温馨的阅读空间，恬静怡然，一切恰到好处。

图书馆共有两层，一楼除丰富的图书外，还兼备咖啡、文创区域，集文化、创意、休闲为一体。这里还新配备了1台数字阅读机，包含了数字图书资源近万册，同时设置浙图图书专柜，将定期在这里举行浙图全民阅读活动。

图书馆设计了跃层的藏书区域，还有独特的油画艺术体验，拿起画笔给生活增添一抹色彩。

在这里创作时向外望，透过窗，远方是诗意的。

浙江图书馆南洞分馆开放时间：9:00~17:00（周一闭馆）。

浙江图书馆册子分馆落户于觅·山海岛与书房，为这座小岛注入了新的活力和动力，也点亮了新的生活理想。

图书馆分上下两层，配有多功能活动室及休闲阅读空间。馆内设有浙江图书馆专柜，提供数字图书近万册和纸质图书500册，并进行定期更新。数字阅读机上可以下载和阅读电子书，随时随地都能畅享阅读的乐趣。

文化的温度从城市传到了小岛，这一方书香天地逐渐成了岛上村民空闲时的好去处。

图书馆还定期组织各类文化活动和艺术展览，丰富岛民们的精神生活，让海岛群众能够享受更加便捷、高效、优质的阅读体验，让每一个心灵都有处可栖。

浙江图书馆册子分馆开放时间：8:30~17:00（周一闭馆）。

浙江图书馆册子分馆



舟山名人馆



毕家住宅(海洋宝石博物馆)



蓝理纪念馆



御书楼



朱家住宅(定海区非遗馆)

去千年定海 体验古城韵味

作为浙江首批历史文化名城，定海已有1200多年历史。唐名翁山生雏形，宋称昌国城初成，清改定海镇海疆，日寇侵占毁城垣。定海古城有着灿烂的历史，也有着不少历史悠久的人文建筑。

一起去定海来趟历史之旅，走进那些古建筑，体验古城韵味。

第一站就从舟山名人馆开始，名人馆位于昌国街道西安社区总府路132号，于2012年12月开馆。

馆内以41位名人为重点展示对象，包括乔石、丁光训、朱葆三、刘鸿生、董浩云等海内外知名的舟山名人。博物馆分为序厅、舟山记忆展厅，包含政界名士、军界武将、商界巨子、学界翘楚和方外高僧五大板块以及3D影院等配套区。

离开舟山名人馆，便往毕家住宅(海洋宝石博物馆)走去。毕家住宅位于定海区昌国街道西安社区西大街99-105号，是市级文保点。住宅现由南、北楼及两侧厢房等组成四合院落，具有典型定海城区清代旧式民居风格，建制、规模等都比较完整，对研究当地民居建筑沿革与定海老城区演变有一定的价值。

古城之旅第三站就是蓝理纪念馆。蓝理府第位于定海城关西大街89号，中轴线上有前屋、正屋、后屋、左右厢房等，保存完好。蓝理(1648-1719)，字义甫，福建漳浦人，康熙二十九年(1690)任定海总兵，是当时的平乱名将。2019年5月，蓝理故居打造为蓝理纪念馆，馆内主要分为“勇定、善治、承扬”三大板块7个展示厅，重点展示了蓝理在任定海期间展复地方的功勋。

下一站便到了御书楼。御书楼位于定海区昌国路105号，是清康熙三十八年(1699)，知县缪燧为珍藏康熙帝御书“定海山”匾额而建。

当时御书楼两层三开间，楼下正厅悬康熙帝像，楼上供奉康熙御书“定海山”匾额和名人书画。光绪八年(1882)定海厅同知陈恩受募资再一次重建御书楼，后被毁。1984年，舟山地区行政公署将原孔庙奎光阁改作御书楼，如今整座建筑坐北朝南，设有台门围墙、正楼等建筑。

旅程的最后一站就是朱家住宅(定海区非遗馆和定海生活民俗馆)。朱家住宅位于昌国街道东管庙弄1号，原名朱占山故居。该建筑系民国时期建筑，坐北朝南，格局完整，保存较好，规模较大。整座建筑的门窗均为西式方格玻璃门窗，红瓦瓦配花屋、西洋门窗饰“万”字纹墙壁、青水砖柱配雕花石柱础，中西合璧建筑风格在院中得到充分体现。

朱占山20多岁时去汉口创业经商，任德商瑞记洋行总经理而致富，便选择东大街东管庙弄口状元坊建房，后朱占山又任乾泰洋行经理，并开设万国药房。现在的朱家住宅作为定海区非物质文化遗产馆和定海生活民俗馆使用。



楠栖花舍



武陵湿地公园

秋天一起去躺“营”

温度渐渐降了下来，空气中的凉爽与闲适满是治愈的气息。适合露营的季节又到了。尽管节气上已是冬天，但岛城的温度仍在深秋，等一个晴天，正好以天为幕、以地为席，一键开启快乐露营模式。

舟山普陀文旅为大家整理了部分露营地。趁着温度尚可，赶紧去露营吧。

阳光洒落的午后，约上朋友去上山集吧。青山绿水，白砖红瓦，这里不仅仅是一个品尝咖啡的地方，更是一个寻找内心宁静的避风港。点一杯咖啡，在天幕下谈天说地，放下所有的烦恼和压力。

一到11月，最美公路沿线景色愈发秋意浓，山光清朗，阳光正好。在梦幻山坡草坪，搭上精致的帐篷，撑起复古的天幕，开启露营满满的仪式感。大人们围坐在一旁听着音乐闲聊，孩子们在草坪上追着风筝快乐地玩闹。

田园综合体一带混合着稻草的清香，这里微风正好，适合肆意撒欢。支起天幕，和家人一起享受露营时光。在这里可以放风筝、踢球……带上孩子，奔跑在稻田里，眺望远处的风景。搭乘一趟海稻号观光小火车，在花海和稻田里穿越而过。

等到海岛的秋天深了，武陵湿地公园漫天银杏静静飘落。在这里，搭起帐篷，支起木桌椅，铺上野餐垫，聆听银杏低语。带上一杯现磨咖啡、一块可口的蛋糕、一些水果，在银杏林里吃吃喝喝，过一个有阳光的午后就很美好。



上山集



田园综合体