

朝花夕拾

## 著名版画家丁正献画笔下的朱家尖渔村

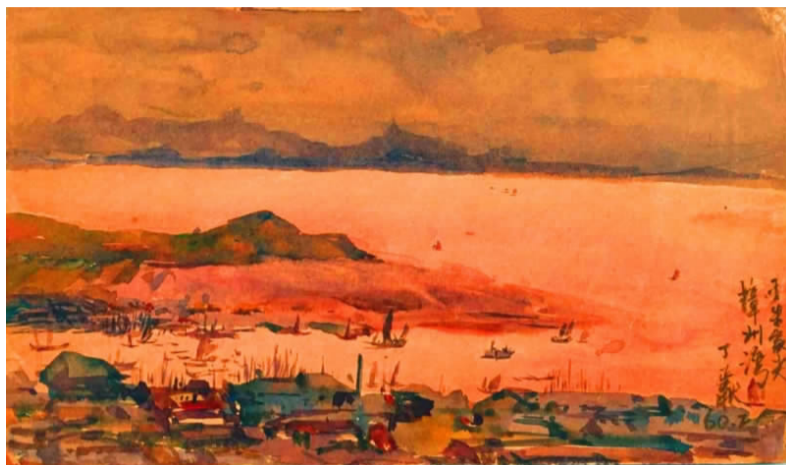
□阿能

丁正献（1914年11月—2000年10月）别名丁正、丁迈，浙江嵊县人。擅长版画、水粉画，我国新兴木刻运动的重要开拓者、现代著名版画家，也是粉画的积极传播者。

## 丁正献其人

1937年，丁正献毕业于上海美术专科学校西画系。1938年，丁正献在武汉政治部三厅从事抗日美术宣传工作。这一年6月12日，“中华全国木刻界抗战协会”成立于武汉，在短短一段时间里，先后成立了文艺、戏剧、电影、音乐、美术、木刻等协会，全称一致叫作“中华全国木刻界抗战协会”，丁正献也参与其中。丁正献还参加了在武汉三镇街头举办的抗战文艺游行、周末轰轰烈烈的“宣传周”活动，也冒着生命危险在露天防空壕里目睹武汉“四·二九”大空战的实况。丁正献参与筹办《战斗美术》月刊的工作，是刊物的编委之一。

1949年后，丁正献历任中央美术学院华东分院副教授、副主任，浙江美术学院教授、浙江粉画学会会长。1991年获中国美术家协会“新兴版画贡献奖”。作品有油画《希望》，版画《平湖秋月》《卖唱的孩子》《南屏晚



朱家尖樟州湾

钟》，粉画《老农》《桂林秋深》《残阳》等。编有《粉画欣赏》，1987年11月由广西人民出版社出版。

## 粉画先驱丁正献

丁正献的画作在研习西方现代主义表现手法的基础上，注重反映中国社会的现实景况，体裁多变，表达自然、清新，创作题材丰富。粉画源于欧洲，是仅次于油画的第二大画种，从百年前传入中国到如今遍地开花，离不开粉画先驱丁正献的

努力。自20世纪70年代起，丁正献就为中国粉画艺术振兴四处奔走，培养了一大批粉画艺术家，他的艺术担当和艺术精神至今令人感怀。

1960年3月，丁正献带学生到舟山来写生时，深入到朱家尖樟州湾、箬箕湾渔村，创作了“朱家尖箬箕湾渔村女社员王海娟”“朱家尖樟州湾”“朱家尖渔村一角”等写生粉画。

朱家尖樟州湾，挨着乌石塘，拥有海光山色之美，是原汁原味的渔村。朱家尖箬箕湾坐落于大青山西麓山脚，因地形酷似渔家淘米用的箬箕，



朱家尖箬箕湾渔村女社员王海娟

故而得名。箬箕湾是目前浙东沿海地区保存最为完整的原生态渔村。

丁正献写生粉画，画面截取了春阳沐浴下的朱家尖渔村风情，视角颇具主观性，令观者有身临其境之感。画家对于光影和色调的控制纯熟，整个画面有着水彩一样的清空透亮。奇特而优美的粉彩，使得画面在强调色彩的同时，不失体积和空间感。

照片由作者提供

千島掌故

## 沈家门平阳浦地名浅析

□翁盈昌 文/摄

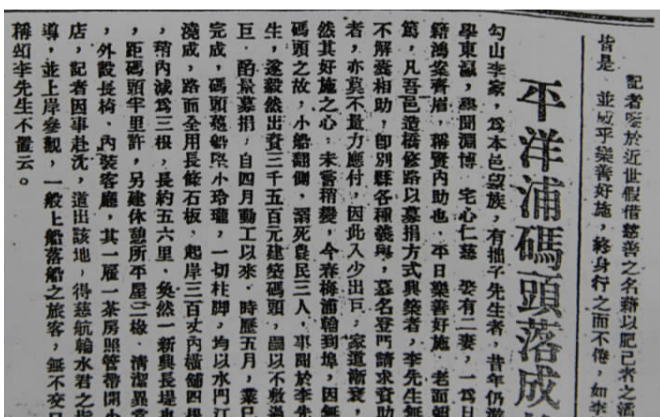
清朝诗人朱绪曾曾经有诗《芦花沓》云：“双翼东西拥凤尖，芦花风起水天粘。秋成鹤鹤塘边好，担压黄云月挂簾。”普陀芦花风起水天粘，描写的就是当时的芦花浦长河迤邐，水天相连，芦花荡漾的景象。后来，随着海涂扩张，先民围海造田晒盐，后把盐场变成良田，改种作物……芦花浦范围逐渐缩小，再后来，人们把芦花浦改称平阳浦。

在普陀《地名文化保护名录登记表》里，记载着100多条地名，包括名称来历、产生年代。如“平阳浦一带，原是海洋，海洋中间有一条浦，落潮时才能看到。而这条浦与芦花河相通，就称它为‘芦花浦’。第一次鸦片战争，英军攻打舟山，想从芦花浦一带上岸，遭到当时驻舟清军的激烈抵抗，英军败退而逃。从此，芦花浦改称为‘平阳浦’，意为打败英军，平定洋人”。这就是沈家门平阳浦地名的来历。

解放后，平阳浦畔的洪家、周家、沈家组建平阳村，将平阳浦叫成“平阳浦”。同时逐渐把平阳浦地域扩大，凡平阳村、芦西村、中弄村、舟渔公司一带统称平阳浦。

据那里的老人回忆，芦花浦原来范围很大，河流很长，弯弯曲曲长达数公里，流到现在的出海口。卖缸的船可以从沈家门渔港进入芦花浦，直到芦花的陆家。

随着海涂的扩张，先民围海造田，用来晒盐。据说，北宋端拱二年（989）建芦花盐场，为普陀境内最早的盐场，年产量约640吨。元代芦花盐场继续保留，到明代以后，芦花盐场逐渐衰落，有的盐场变成良田，改种作物。新塘筑起海塘后，海水被挡



在塘外，从此就有了新塘和观礁头地名。

“平阳浦”，笔者在一份复印的1933年八月二十七日《定海舟报》上得到证实（上图）。由此可见，现在的平阳浦过去叫平阳浦。

在这份报纸第二版头条以《平阳浦码头落成旅客交口称便》为题，报道普陀勾山大慈善家李拙子先生，于1933年乐善好施，慷慨解囊，出资三千五百元建造平阳浦混凝土码头1座、候船室3间和石板路一条。改变过去乘坐梅浦轮需用小船驳运上船落船之苦，方便旅客，受到老百姓交口称赞的新闻。

过去平阳浦相当热闹。由于从宁波、定海方向来平阳浦的水路比沈家门近，所以，外地生意人集中在平阳浦买卖仍次于沈家门滨港路。加上从临城（现为新城）、芦花、大展、茅洋、螺门等陆地方向来的农副产品，集中在这里交易，原来的平阳浦商贸市场十分繁荣。

在市场带动下，海陆运输也随之繁忙，港口成为海陆交通枢纽。由

此，平阳浦港口是渔船、运输船、商船锚泊之地，也是渔民、旅客上船下船的地方，连往返宁波的新永安轮也停靠在这里。

1933年春，梅浦轮到埠，因无码头之故，过驳的小船侧翻，溺死农民三人，家属伏在滩涂哭得死去活来。由此，建造码头呼声强烈。

《平阳浦码头落成旅客交口称便》载：“事问于李拙子先生，遂毅然出资三千五百元建筑码头，嗣以不敷过巨，酌募募捐，自四月动工以来，时历五月，业已完成。

码头客船竖小玲珑，一切柱脚，均以水门汀浇成，路面全用长条石板，起岸三百丈内横铺四根，稍内减为三根，长约五六里，焕然一新与长堤也，距码头半里许，另建休憩所平屋三椽，清洁异常，外设长椅，内装客厅，其一雇一茶房照管带开小店……一般上船落船之旅客，无不交口称颂。”

李拙子（1871—1944），原名哲诚，字寄桐，排行第二，普陀勾山黄雉村人。民国初年，留学日本东京攻

读法学3年，回国后在上海经商。李拙子家世富裕，却淡泊名利，不入仕途。1922年著有《拙言》一书，贬斥军阀卖国弄权。

对于李拙子先生建造平阳浦码头，《定海舟报》同日第一版以《慈善事业真假的两面观——有感于李拙子先生独捐巨资建筑平阳浦码头而作》为题，发表社评。

社评最后一段称：勾山李拙子先生，乐善好施，六十年如一日，凡吾邑建一桥筑一路系集款而成者，拙子先生无不捐以巨金，即鄞镇奉慈等邑举办救济事业，慕名登门求助者，亦莫不解囊相予，职是之故出日超增进款如旧，邻里劝其应为本身计，稍事积蓄者，李则痛斥其计之左，并谓何得全国同胞之衣食住行贫富贵贱一其程度，去年平阳浦因无河埠故，乡民枉死者凡三人，事闻于拙子先生，慨然以三千五百元独建码头自任，嗣因工程浩大不敷过巨，再募募捐，涓滴归公，不足，益以鬻产现已完工码头巍然，道路康庄，旅客过此者，无不交口称颂，吁伟矣哉。

时隔90年，平阳浦地名已改为平阳浦，这座码头也已不存在。

本版与市政协  
文化文史和学习委合办  
第1238期

来稿请发

zswb03@zsnews.com