

# 花6000万造一艘船 去深海养鱼，值吗？

花6000万造一艘船，去深海养鱼，这事靠谱吗？

7月10日，浙江省首个深远海半潜式养殖平台“东海1号”正式交船，总投资高达6000万元，并将安装至象山县外海域进行大黄鱼养殖。

这艘船被业内誉为移动式“海上粮仓”。

当前，海水养殖由近岸浅水向离岸深海转移是必然趋势，深远海养殖也将成为我国海洋食物生产的主要增长点。

今天就为大家聊聊，这艘船背后的故事。



“东海1号”交付现场

## “东海1号”

深远海养殖平台，顾名思义，这类船主要在离岸10公里以上或水深超过20米以上的海域，通过桁架类大型养殖网箱等方式，在某一片海域放养鱼类，跟草原上圈一片地养羊一个道理。

但深远海环境复杂，能实现稳定养殖颇为不易。为其量身打造的“东海1号”可谓绝活加身，直击深远海养殖痛点。

首先，“东海1号”拥有强大的抗台风能力。

深远海养殖布设的海域水质更优、海域生态容量更大，鱼类在天然的环境里生长，口感味道更接近野生，但面临的最大的挑战就是频繁来袭的台风。

据投资方浙江深蓝海洋科技有限公司介绍，“东海1号”抗风浪能力极强，利用压载水舱调整平台的重心位置、浮态和稳性，具备10米以上的升降功能，保障平台在拖航状态、作业状态、抗风暴状态的安全性，国内同类平台曾经受过17级超强台风考验。

另一个特点是“密不透风”。

除了台风，深远海养殖的另一个挑战是水产“出逃”。

在外海，水流速度很快，海鱼个头较大，养殖网衣容易受碰撞摩擦、海水腐蚀等因素破损，导致几十万斤鱼可能会莫名其妙地消失无踪。对此，“东海1号”的网衣材质采用超高分子量聚乙烯双层网，超高分子量聚乙烯制成的网衣在自重下的断裂长度是钢绳的8倍。

同时，“东海1号”配有8根长度400米的锚链，其中前15米锚链额外加粗，能保障在6只锚同时突发失效的极小概率情况下，位置不发生位移。

“浙江省首个深远海半潜式智能化养殖平台的投入使用，不仅代表了深远海养殖装备、管理、

技术的创新进步，还将对海洋渔业经济、环境保护和渔业产业升级产生深远影响，是我省海洋经济新质生产力的代表。”浙江省海洋经济发展厅相关负责人说。

据介绍，深远海养殖将极大提高经济鱼类的附加值。

以大黄鱼为例，近岸网箱养殖，大黄鱼活动范围有限，体型臃肿肥胖，口感甚至有点土腥味，市场价每斤只有二三十元；而深远海大黄鱼，通体修长，肉质紧致，与野生大黄鱼接近，价格也在每斤百元至数百元不等。

## 养鱼新趋势

浙江斥巨资造船探索深远海养鱼，并非心血来潮，而是顺势而为。

这道地理题，想必很多人在小学时考过：舟山渔场是中国四大渔场之一，盛产大黄鱼、小黄鱼、带鱼和墨鱼（乌贼）四大经济鱼类。

当下，真相已非如此。

早在上世纪80年代，舟山渔场逐渐“富极而衰”，“东海无鱼”的疾呼声振聋发聩。为了恢复渔业资源，禁渔成为常态，东海渔场也从“赶海”变为“养海”。

过去，舟山渔场长期以海洋捕捞为主，随着大量减船、减产、减员，另一种“靠海吃海”方式逐渐盛行，大力发展海水养殖——

从早期的海水围塘养殖虾蟹，到筏式养殖“种”紫菜海带，养贻贝牡蛎，再到后来的网箱养鱼，以及重力式网箱、管桩式围栏养殖，越来越多丰富养殖海产品摆上百姓餐桌。

“这些年，浙江近海养殖容量趋于饱和，密度过大导致环境恶化等问题日益突出，向更远更深的海域拓展成为趋势。”浙江省海洋水产研究所水产养殖室高级工程师谢建军，在这个行业摸爬滚打多年，非常清楚这些养殖方式演变过程。

其中，浙江最具特色的就是远海岛礁围栏养

殖。比如在舟山市普陀区桃花岛南部对峙村一处岛礁，一片被网衣圈围的海湾里，就养殖着数以万计的大黄鱼。

谢建军介绍，浙江岛礁比较多，可选择余地很大，既避免了近岸养殖污染问题，又提高了养殖鱼类的品质。但问题在于，这种养殖方式受限地理条件，很难形成规模化。

那么，还有没有更好的办法解决？不论是国内外，当下时兴的就是深远海养殖平台，也就是浙江花巨资打造的这类船。

“这是一波由装备驱动的深海养殖热，带来的是生产方式的改变。”谢建军说，这类船智能化程度很高，不仅能通过光伏发电实现能源自给，更配备智能化养殖管理系统，可实现陆基远程管理。

除此之外，海上渔旅融合是未来发展方向。

谢建军告诉潮新闻，很多地方都在探索养殖平台与海钓融合模式，通过一二三产融合发展，从而来解决高端海洋装备投入不足、深远海资源利用率低、养殖平台投资风险大等难题，这也是浙江未来渔业发展努力的方向。

## 慢了一拍？

尽管如此，潮新闻发现，站在全国层面来看，浙江发展深远海养殖平台还是“慢”了一拍。

这些年，全国沿海省份都在发力深远海养殖装备平台，“闽投1号”“宁德1号”“乾动1号”“国信1号”“海威2号”陆续下水启用，深远海养殖产业如火如荼发展。

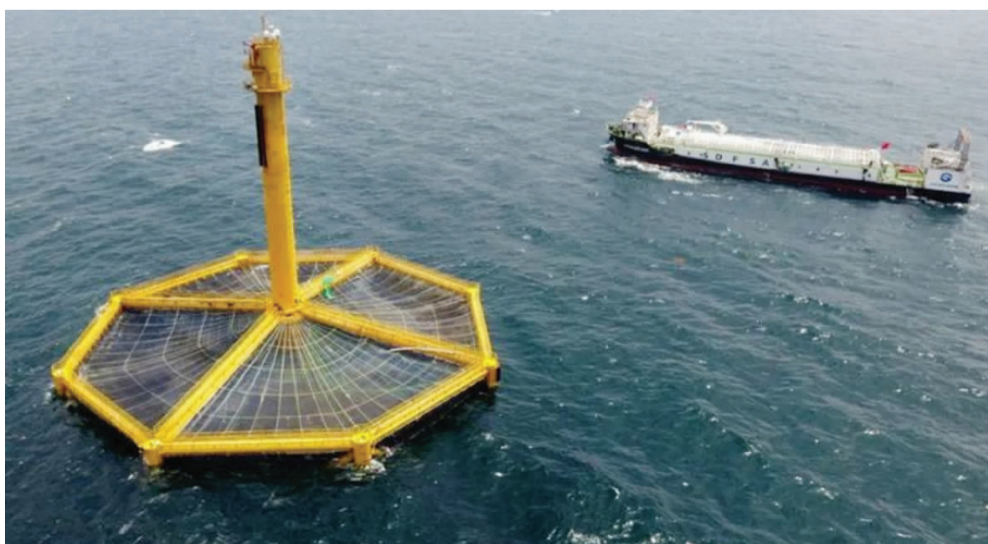
比如，山东的“深蓝1号”创建了我国独特的深远海全潜式三文鱼养殖模式；广东的“海威2号”以养殖鳕鱼、军曹鱼、鞍带石斑鱼（龙趸）等中高端名贵海水鱼为主；福建的“闽投1号”配有海景客房、海上餐厅等，吃住游娱一条龙，沉浸式海洋研学基地让人流连忘返。

目前，国内深远海养殖投资主体既有民营资本，也有国有资本，很多省份的深远海养殖装备平台动则过亿，基本上均有国企参与投资。相比之下，浙江涉足深远海养殖的企业，清一色都是民营企业，对高价值装备的投资能力不足，以及对经营风向存在种种顾虑。

采访中，一位业内人士透露，6000万元的“东海1号”，已属全国民营企业中单体投资最大的深远海养殖平台。“此前，浙江民营企业交过不少‘学费’，网衣破损、海鱼出逃时有发生，但依然如此敢投敢拼，可见对深远海养殖前景看好。”

当前国内的深远海养殖装备普遍存在“深而不远”的现象。从离岸看，距离陆地最多不超过10公里；从深度看，桁架类网箱装置吃水深度约10至20米。

而“东海1号”所在海域，距离石浦港50公里，水深超过20米，是具有真正意义、开拓性的深远海养殖平台，面临的挑战更大，对发展深远海养殖也更具价值。



“深蓝1号”