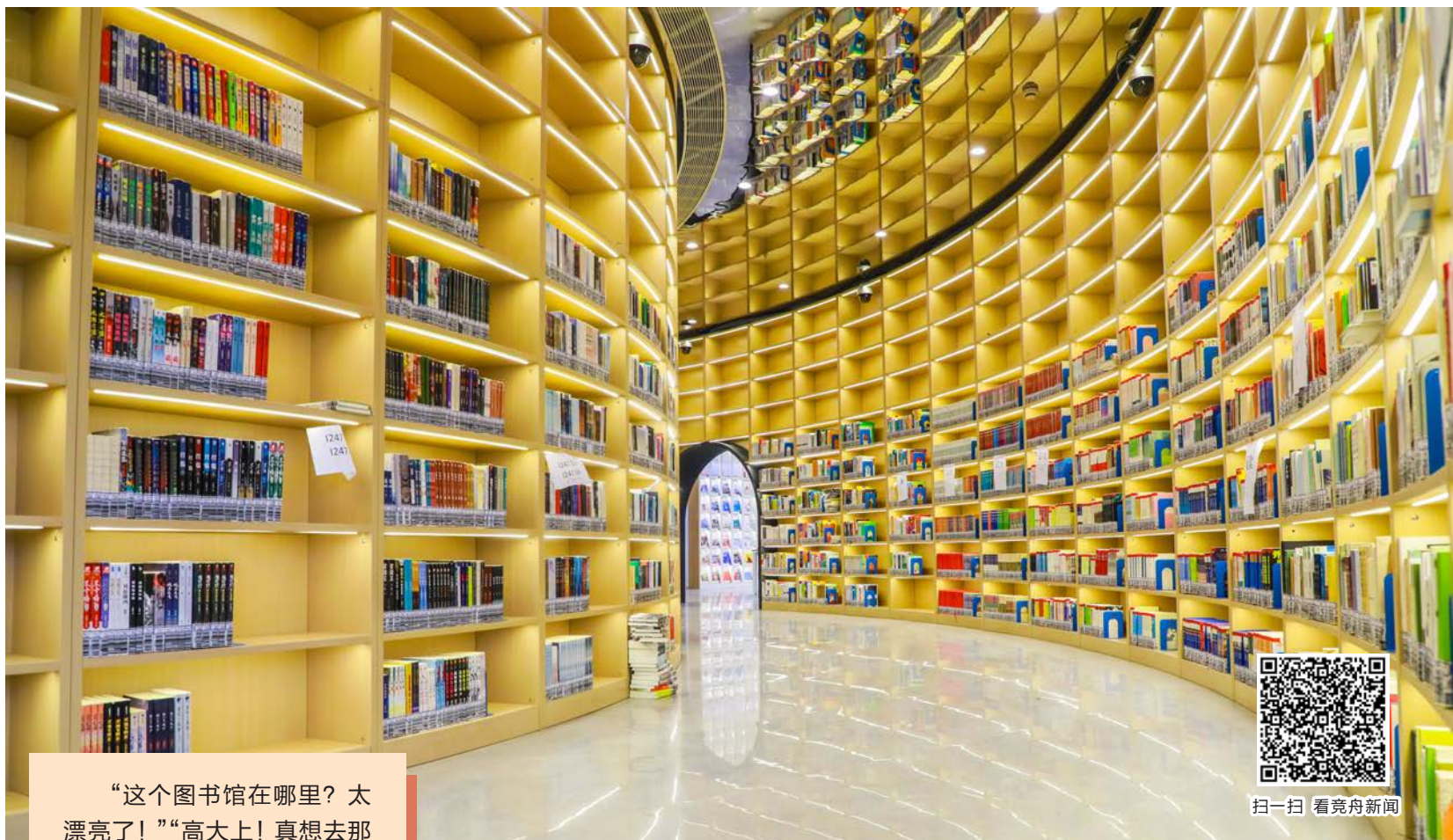


定海图书馆新馆还未开放,美图已刷屏岛城朋友圈 高科技+高颜值 记者带你提前探一探

□记者 吴建波 通讯员 梁凤惠/文 记者 张磊/摄



“这个图书馆在哪里?太漂亮了!”“高大上!真想去那里看书。”最近,有关定海图书馆新馆的照片在岛城朋友圈里掀起了热议。

时尚的设计、先进的设施……这处公共图书馆的颜值丝毫不亚于网红书店,还没等到开张,场馆就已经走红。

与舟山其他地方相比,定海的这个图书馆有什么特别之处?能为市民提供哪些服务?记者在开馆前去体验了一番。

走进环形书架区,仿佛来到“天空之镜”

定海图书馆新馆位于定海青垒头路67号乐动力定海体育中心的三楼和四楼,总面积6300平方米,拥有各类图书50万余册,其中上架近20万册。新馆附近还有球馆、泳池等设施。都说“文体不分家”,来这里看书、打球,动静之间感受身体与心灵的奏鸣。

图书馆门口(三楼连廊),5米高的弧形墙面上种满了绿萝等植物,格外显眼。除了做装饰用,这道绿色的墙还可以让久读的市民放松疲惫的眼睛。定海图书馆馆长黄海敏介绍说,墙上3米高度以下所种的都是真植物,底部采用全自动灌溉系统,植物后期打理会很方便。

新馆在出入口设计上更加友好,取消了门口闸机,市民不用刷卡就可以进入,如果私带了图书出门,立式感应系统就会发出提醒。

同样贴心的还有看书用的书桌。桌子上固定台灯,面对面坐的人共用一组,灯的亮度可以各自调节,互不影响。书桌还把插座、电线“藏”了起来,使桌面看上去更加整洁,这样的风格在家庭装修中并不少见,但出现在公共文化空间却让人眼前一亮。

青垒头路位于定海城南海边,新馆把视野最好的西南靠海区域装上了一长排落地窗,打造成“海景”休闲阅读空间,其中三楼是亲子阅读区域,四楼放有圆桌、沙发。在这里,捧起书与孩子一起阅读,看窗外海面上轮船驶过,收获知识的同时,读者也享受着海岛图书馆别样的风景。

四楼的环形书架区绝对会成为打卡热点。进入拱形小门,内部空间顿时豁亮,过道两侧的书架只有4米高,但是经过头顶不锈钢镜面的反射,空间感大大增加。找书之余,随手给自己在天花板的倒影来一张照片,瞬间感觉来到了“天空之镜”。

馆内24小时自助书房设有图书预约借还功能,读者只要在微信虚拟图书馆中进行图书预约,这本书就会放置在预约柜内方便读者借阅,很好地补充了闭馆期间图书服务问题。

指定书架。黄海敏介绍,如果用普通的机器人,需要一个晚上才能完成对20万册图书的盘点,而这套视觉盘点系统仅需要10分钟。

除此之外,新馆还有舟山市内图书馆唯一的沉浸式体验空间,身处其中,周围可根据不同的声光素材模拟水族馆、太空等环境,目前这部分区域正在进一步完善中,今后也将向市民开放。

现在,定海图书馆新馆开馆已经进入了倒计时,这几天馆内工作人员正对地方文献资料展示柜等进行最后的整理。

开馆后,除满足日常图书借阅功能外,新馆还将常态化开展公益培训和阅读推广活动,不定期组织各类主题讲座、文化服务、研讨等特色活动,促进全民阅读,建设书香定海。



扫一扫“瀑布流”,电子书装进手机带回家

作为新建的公共图书馆,定海图书馆新馆拥有众多科技“傍身”。

首次借阅时,读者可以录入人脸,以后入馆借书就不需要携带借书证件了。

三楼的图书馆入口处的墙上有一块数据大屏,这里便是图书馆“中枢系统”,在架图书数、客流统计、借阅榜单等各种数据都能实时显示。

入口附近还有一面电子借阅“瀑布流”,它可以根据读者之前的借阅记录自动推荐图书。记者从馆方了解到,“瀑布流”采用定制开发,融入了人脸技术,借阅方式在全国图书馆行业领先。借阅时,市民只需在屏幕前完成刷脸,就可以借走一本电子书。

为了让读者快速拿到想要的图书,新馆还运用了先进的视觉盘点技术,通过馆内多个摄像头,实现对每一本书籍精确定位。

从手机小程序检索找到图书后,系统会根据图书所在位置自动生成实景地图,引导读者前往

