

两会关注

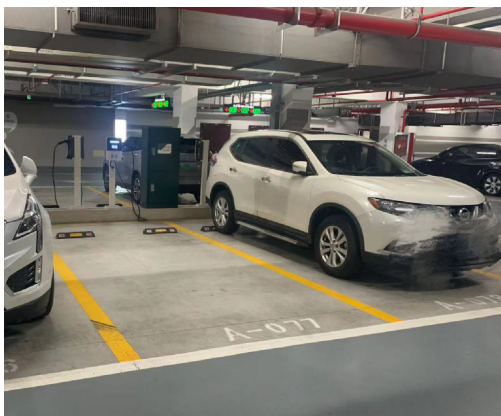
桩少不够充,油车“霸位”,充电桩故障…… 新能源汽车充电难题,怎么解?

□记者 张莉莉

近年来,我市新能源汽车保有量迅速增长,截至上月底已突破1.4万辆。为了满足日益增长的新能源汽车充电需求,我市不断加快公共充电桩建设的步伐,目前已累计建成公共充电桩2000余个。

然而,油车占位、充电桩故障未及时解决、老城区及渔农村充电桩不足等问题让新能源车充电依旧没那么轻松。

市两会上,如何真正实现新能源车充电自由的话题,牵动了不少代表委员的心。围绕这一市民关切问题,代表委员积极建言献策。



千岛公园地下停车场 (记者 张莉莉 摄)



市政府南广场停车场 (记者 张莉莉 摄)



市人大代表贺永(图由受访者提供)

[存在问题]

油车“霸位”,充电桩故障率高 新兴打卡地充电设施缺位

1月31日上午9点半左右,新城千岛公园地下停车场,记者看到这里的26个充电位上停了6辆油车。

其中一辆油车前挡风玻璃上放了一张纸条,写着“新能源充电车位,油车请勿停放(已联系114)”的字样。过了一会,该车车主回来,将纸条往地下一扔,开车而去。

中午12点左右,记者再次来到该停车场,充电车位差不多都被油车攻占了。

网约车司机彭先生充上电后,舒了一口气。“11点到13点,充电只需要5毛钱,其他时间要1.25元,因此电车主都想趁这个时间充电。”彭先生说,“如果没有油车占位的话,一般都能充上。”

过了一会,网约车司机王先生也驱车来到这里。他刚从市政府南广场过来,那里的充电位都停满了,其中不乏油车。“市政府和普陀区政府两处的公共充电桩占位现象比较严重。另外,普陀区政府那里的充电桩经常出现问题,充不上电。”王先生说。

记者随后来到市政府南广场,只见14个充电位上停有10辆油车。一辆电车只能无奈停在侧方,车主拉线充电。

“新城和东港找充电位都还是挺方便的,白泉比较少,定海也不太好找。”市民周先生于3年前购入新能源车,他希望定海能多一些公共充电桩。另外也有市民表示能否在有条件的智慧停车位上加装公共充电桩。

市政协委员陈婷同样注意到了这些“尴尬”。在调研走访中,她发现一些新兴打卡地存在“没有充电设施”“充电桩故障率高”等问题,比如南洞艺谷仅有8个充电桩,其中3个长时间处于维修状态……

“现在市面上存在多个充电桩运营商,行业内没有实现信息互联互通,导致用户难以搜索到全部充电桩。有时候好不容易找到了,却发现不匹配,依旧无法充电。”陈婷说,如今新能源汽车越来越普遍,但这些问题无疑影响了大家的绿色出行体验。

市人大代表贺永则重点关注充电桩分布问题。“快充桩用于公共充电桩较为合适,而慢充桩家用比较合适。但实际走访中发现有的地块全是快充桩,有的地块则没有快充桩。”贺永曾听一位车主反馈说,在东西快速路沿线想找一个快充点,但接连3个出口全是慢充,慢充需要等待的时间太长。

另外,他在调研中还发现我市大部分充电桩都是露天的,雨天充电时难免存在短路、漏电等风险。

[部门回应]

今年计划新建450余个充电桩

民之关切就是行之所向。面对这些民众关切的问题,市发改委能源处相关负责人介绍,我市已编制新能源汽车充电设施布局规划,目前已建成公共充电桩2000余个,今年预计新建充电桩450余个。

目前,舟山启明新能源汽车服务有限公司已经和舟山市智慧城市运营公司签订了框架协议,将根据实际情况试点推进智慧停车位公共充电桩建设。

“对一些符合条件的智慧停车场,例如南海实验学校北门停车场、浙江国际海运职业技术学院南门停车场,我们今年将安装充电桩。”舟山启明新能源汽车服务有限公司运维保障中心副主任朱刚说,此外,今年还将在定海选取合适地点新建几个快充充电站,缓解定海老城区充电难问题。

针对找桩难的问题,市发改委能源处相关负责人说,目前我市已建成市级充电基础设施公共服务平台,公共充电桩已全部接入浙里办“一键找桩”平台。

建充电桩选快充还是慢充?朱刚解释说,主要出于应用场景的考虑。公司在舟山本岛区域建有14座快充站、116个快充桩,除了谷电期间充电车辆相对饱和外,其他时段大部分充电桩处于闲置状态。

建议新能源车通过“e充电”APP合理选择充电站点及时间,“公司也将在充电需求大的区域进一步建设快充桩,满足广大车主的充电需求。此外公司在蜈蚣峙码头安装了160个慢充充电桩,正是考虑到上普陀山游玩基本都是半天以上,慢充更符合需求。”

至于让新能源车主叫苦的油车占位问题,朱刚说,之前公司也尝试过安装智能地锁、智能道闸等,只有识别到了新能源车才会开锁、放闸,但是实际收效甚微,部分油车司机会强行破坏地锁停车。“这个是全国性问题,可能需要政府出台相应的政策,我们也希望借由媒体呼吁一下,油车不要停到充电车位上。”

从去年开始,针对部分老旧充电桩与新车型不匹配问题,舟山启明新能源汽车服务有限公司已经逐批启动老旧充电桩技改工作。对一些存在故障的充电桩,公司会及时安排专业运维人员进行故障处理。



市政协委员陈婷(图由受访者提供)

[代表委员建议]

重建设更要重管理 露天充电位增设雨棚

针对充电“尴尬”,市政协委员陈婷在今年市两会上提交了一份关于完善渔农村绿色能源充电设施建设的建议。

陈婷建议,要大力推动渔农村公共停车场,具备条件的加油站、加气站,乡村旅游景区等公共区域充电基础设施建设。

针对充电桩故障等问题,她建议,建设后由产权所有者负责日常管理维护,避免出现“有人建设没人管”的尴尬。此外,针对重大节假日期间,适度投放移动充电基础设施,增强充电网络韧性。

“我身边有不少同事都开新能源车,有时候会遇到搜索不到充电桩或充电桩不匹配的情况。”陈婷建议,构建全市充电基础设施充分接入的信息网平台,及时发布全市公共充电基础设施设置及实时使用情况,尽快建成公共充电基础设施“一网直达”,充电桩与绿色新能源汽车、城市和公路出行服务网等数据互联互通,提升绿色新能源汽车的使用体验。

今年两会上,市人大代表贺永也带来了一份《关于对公用充电桩进行有机更新的建议》。

“在审批新建充电桩时既要充电桩的选址进行合理规划,同时尽量选择快充桩,尤其是高速出口、东西快速路沿线等区域。”贺永说,若区域内有快充和慢充比例要求的话,慢充桩尽量布局在小区内,以便小区居民长时间使用,而外面的快充公用桩则满足出租车司机、游客等急需短时间充电的客户。

对于露天充电位,贺永建议增设雨棚或者在充电口增加挡雨防水设备,确保车辆电池在户外雨天充电时不发生漏电、短路等情况,以防造成公共安全事故。