

大力推广“直补快办”，这些补贴有调整

怎么领？有什么要求？快收好这篇！

近日，人力资源社会保障部、财政部印发《关于进一步加强就业政策落实有关工作的通知》，其中提到“大力推广‘直补快办’经办模式”。

那么，哪些补贴可以“直补快办”？

通知明确要求，将继续实施企业吸纳社会保险补贴、一次性吸纳就业补贴“直补快办”，将就业见习补贴、一次性创业补贴纳入“直补快办”范围，有条件的地方可结合实际进一步拓展。

社会保险补贴

小微企业招用离校2年内未就业高校毕业生，与之签订1年以上劳动合同并为其缴纳社会保险费的，按其为高校毕业生实际缴纳的社会保险费给予补贴，不包括个人缴纳部分，期限最长不超过1年。

社会保险补贴实行“先缴后补”。招用高校毕业生的小微企业，申请社会保险补贴向当地人社部门提供基本身份类证明（或毕业证书）复印件、劳动合同复印件等材料。人社部门审核后，将补贴资金支付到单位银行账户。

一次性吸纳就业补贴

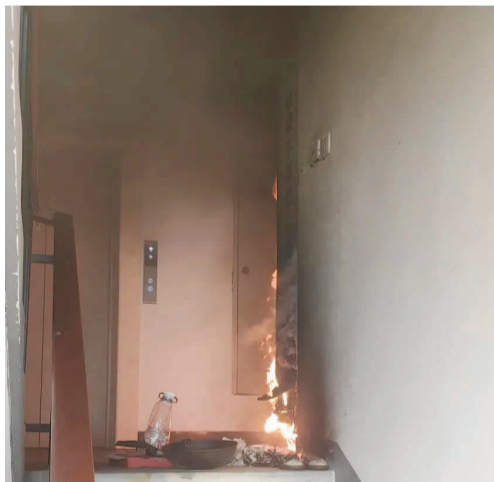
对企业招用毕业年度或离校2年内未就业高校毕业生、登记失业的16~24岁青年，签订1年以上劳动合同的，可发放一次性吸纳就业补贴。

补贴标准及申领流程由省级人力资源社会保障、财政部门确定。符合条件的企业可以去当地人社部门申请。

在家祭祖烧纸引发高层火灾

舟山一女子被拘留

消防部门这些提醒要记牢



日前，新城一女子因为在家祭祖烧纸引发了高层火灾，被公安部门处以行政拘留。

火灾发生于8月31日12时25分，新城消防救援大队海天大道特勤站接到警情后，立即调派救援力量前往处置。

火灾现场，大量浓烟充满楼梯间，致使楼上多名群众被困。消防队员紧急疏散受困群众，同步展开火灾扑救。

调查发现，起火场所为某高层住宅小区9楼住户，当事人李女士当日11点20分左右在家门口用铁锅作为容器点火烧纸，之后未一直看护也未处置烧损残骸，并于11点30分左右离开。

事故现场，铁锅周边有烧损的纸箱和鞋子残骸，当事人设置在楼梯平台的木质鞋柜下部烧损严重，入户门口顶部及侧墙均已熏黑。

近日，新城消防救援大队将此案移送公安部门。公安部门根据《中华人民共和国消防法》第六十四条第（二）项、《中华人民共和国治安管理处罚法》第十九条第（四）项规定，给予当事人李女士行政拘留一日的处罚。

消防部门提醒

一、做好“三清三关”：清楼道、清阳台、清

就业见习补贴

对吸纳离校2年内未就业高校毕业生、16~24岁失业青年参加就业见习的单位，给予一定标准的就业见习补贴，用于见习单位支付见习人员见习期间基本生活费、为见习人员办理人身意外伤害保险，以及对见习人员的指导管理费用。

见习单位向当地人社部门提供基本身份类证明（或毕业证书）复印件、就业见习协议书、单位发放基本生活补助明细账（单）、为见习人员办理人身意外伤害保险发票复印件等材料。人社部门审核后，将补贴资金支付到单位银行账户。

一次性创业补贴

对首次创办小微企业或从事个体经营，且所创办企业或个体工商户自工商登记注册之日起正常运营1年以上的离校2年内高校毕业生，给予一次性创业补贴。

补贴标准和申领流程由各省级人社、财政部门确定。符合条件的高校毕业生可以去当地人社部门申请。

按月开展就业失业、用工备案、社保参保、经营主体登记注册，以及高校毕业生、脱贫人口信息等数据比对，对确认符合政策享受条件的，主动向受益对象推送政策，告知补贴政策内容、申请流程、经办渠道。

通知规定，对主动申请享受补贴的，加快受理审核，确保在20个工作日内完成补贴发放。对面向个人的就业补贴资金，鼓励通过社会保障卡实现“一卡通”发放。（内容来源竞舟客户端）



厨房；日常出门要关火、关电、关气，从源头上杜绝火灾事故的发生。

二、疏散通道和楼梯间严禁堆放杂物，防火门要保持常闭状态。

三、置身火场时，尽快从安全通道撤离，切勿贪恋财物，更不能返回火场拿取财物。

四、烟火封堵逃生通道时，可退回房间关闭门窗，用湿布条等堵塞门窗缝隙，向迎火门窗浇水降温，并通过拨打电话求助或在阳台、临街窗口大声呼喊、照射手电、抛扔衣物等发出求救信号。

五、着火后，切不可盲目跳楼，如果被困于3层以下，可沿排水管下滑或将床单结成绳索滑绳自救逃生，也可将室内床垫、被子等软物抛到楼下，从窗口跳至软物上逃生。



（内容来源竞舟微信公众号）

宁波至舟山大陆引水三期工程通过金塘大桥主通航孔

最新消息！宁波至舟山大陆引水三期工程10月18日起通过金塘大桥主通航孔。

舟山市大陆引水三期工程（金塘岛引水工程）自2023年4月8日开始施工作业，10月18日~24日期间，埋深施工作业将进入金塘大桥主通航孔水域，为实现10月底建成目标迈出重要一步。

舟山市大陆引水三期工程属国家172项重大水利工程，金塘岛引水工程是舟山市大陆引水三期岛际引水工程的重要一环。始于金塘岛龙王堂水库，终至宁波岚山三期加压泵站，输水管道全长32.77公里，其中海域段长度20.97公里，投入运营后预计平均年引水量可达1127万立方米，将为金塘岛引来“纾困水”“发展水”，对解决金塘当地生活、生产用水，保障人民身体健康、促进社会经济发展、改善生态环境、加速城市化进程等具有重要意义。

金塘大桥是连接舟山群岛与宁波的唯一陆上通道，桥区水域不仅是宁波舟山港核心区北航路5万吨级深水航槽，也是沪、嘉、舟、甬等来往船舶的必经航道。

海上铺管、埋深施工时，施工船舶均运行、停泊在施工路由海域，并随着铺管的前进不断前移。“也就是说，船舶是‘一天天不停在移动着的’，相应地，施工作业警戒区域也是在随之变化着的。”宁波镇海海事处甬江口海巡执法大队副大队长黄焜告诉记者。

海事部门提醒所有航经金塘大桥主通航孔水域的船舶，在通过施工水域附近时应加强瞭望，通过CH16频道与上述施工及警戒船舶取得联系，相互了解施工和航行动态，确定航行环境，并注意正确辨认施工船舶显示的号灯、号型，从施工船（队）安全警戒区的东侧和西侧绕行，保持安全距离通过。

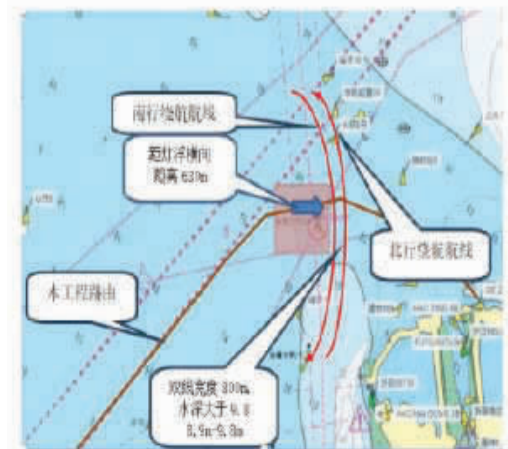
（内容来源竞舟客户端）

>>> 舟山市大陆引水三期工程区位总图



>>> 舟山市大陆引水三期工程西侧绕航图

施工区域边界东移到金塘大桥北口灯浮630m之前，南行、北行的船舶都在施工安全水域的东侧绕航，双向通航宽度800m，距离施工区域100m。



与西航路支线交叉段交通组织示意图