

朝花夕拾

普陀山普济寺的清代文物光绪宝塔鼎

□太阳山

海天佛国普陀山，历史悠久，文物众多。普陀山佛教博物馆里的宝贝，琳琅满目。寺院里面，也有不少老古董。

普陀山文友洪波雷先生，对普陀山文物十分熟悉，他曾经概括了普济寺的四件法器文物：“康熙云板嘉庆钟，光绪宝鼎民国锅。”堪称“普济四宝”。这四件宝贝中，与游客“距离最近”的当属光绪宝塔鼎。一百多年了，这座宝鼎就一直矗立在大圆通殿前，迎接四海香游客。

精巧庄重的光绪宝塔鼎

光绪宝塔鼎，置于普济寺大圆通殿前，是“清光绪十五年制造”，也就是1889年光绪帝亲政的那一年，至今已经130多年了。宝鼎青铜铸造，上铸“普济禅寺”等字样。宝塔鼎共四层，香炉底为宝鼎形状，上如宝塔，八面镂空，镂空的窗口还铸有罗汉模样。宝塔飞檐翘角，有六檐，檐尖铸有如意形状，顶呈葫芦状。整个宝塔鼎高4.3米，炉身球形，虎头脚，附桥形大耳，正面铸双龙抢珠，设计精巧庄重。百余年来，香客们时常亲抚宝鼎，祈求平安。因此，整个宝鼎乌黑晶亮。

宝塔鼎周身刻满施主姓氏，其中有名人盛宣怀。

宝塔鼎周身刻着一大串的施主姓氏“各省各府各县乐助花名”，他们都为铸造这只精美的宝塔鼎而出资，乐助一元、两元的都有，估计有上百位的善男信女。而排在出资人的第一位，还是一位近代史的著名人物。他就是被称为晚清时期上海滩“第一豪门”的盛宣怀。宝鼎上镌刻的是“信士盛宣怀助洋五十元”，但他还不是为



精巧庄重的光绪宝塔鼎

这只宝塔鼎捐资最多的人。“第一豪门”的钱再多，你也不能一个人出资包揽整个宝塔鼎，正如南宋时期的政治家当年为重修普陀山宝陀寺而做的广告“不问多寡，一文以上，皆悉具足庄严功德”。

盛氏家族与普陀山有缘

盛宣怀是晚清洋务派代表人物，著名的企业家和慈善家，被誉为“中国实业之父”“中国商父”和“中国高等教育之父”。

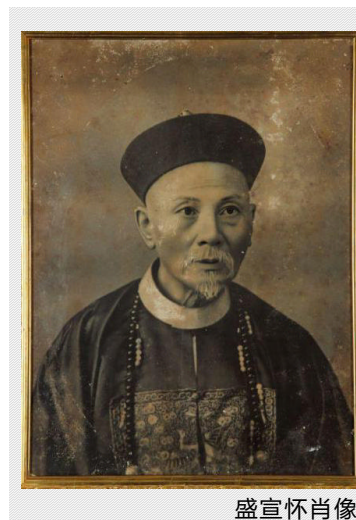
光绪八年(1882)，普陀山僧人慧根法师徒步从浙江走到五台山，再从五台山经四川、云南，取道西藏赴印度朝拜佛迹，归途时经过佛教国家缅甸，见那里盛产美玉，又有能工巧匠善雕佛像，便起意要迎玉佛回国供奉。他的这项意愿得到缅甸国王和当地华侨领袖的赞赏和资助。于是购玉雇工雕成大、小佛像五尊，1889年乘海轮运抵上海，并委托招商局由海运运往普陀山，但招商局的轮船上并无起重设备，两尊大玉佛无法吊运上船。于是由同样笃信佛教的盛宣怀父亲盛康(号旭人)和叔父盛朴人提议：先将三尊小玉佛请到普陀山供奉，那两尊大佛暂置上海，供上海的信徒瞻仰礼佛。

运回普陀山的玉佛有一尊释迦牟尼像，曾置于法雨寺的玉佛殿，像高1.6米，白玉制成，雕工精细。而暂置上海的玉佛，则由盛宣怀出资建玉佛寺供奉。这座玉佛寺后来迁址到安远路，其附近的一条马路就被称为“普陀路”，而玉佛寺所在的“区”后来就叫“普陀区”。

秀才出身的盛宣怀，终其一生都十分注重文档留存，大到中外商贸谈判文本、上书朝廷的奏折，小到即兴写下的备忘录、家庭书信，甚至出差时在旅店开的洗衣发票等都有保存，逐渐形成了规模庞大的“盛档”。盛宣怀在世共26106天，现仅上海图书馆收藏的“盛档”就有一亿余字，178633件，平均下来，每天竟然保存6.8件档案。如果加上流散在海外的“盛档”，数字就更为惊人了。在这些浩瀚的档案资料里，也有少数与普陀有关呢，如盛宣怀曾捐助建慧济禅寺，光绪二十三年(1897)慧济禅寺源皓法师有给盛宣怀的乐助收据、书信等等。

秀才出身的盛宣怀，终其一生都十分注重文档留存，大到中外商贸谈判文本、上书朝廷的奏折，小到即兴写下的备忘录、家庭书信，甚至出差时在旅店开的洗衣发票等都有保存，逐渐形成了规模庞大的“盛档”。盛宣怀在世共26106天，现仅上海图书馆收藏的“盛档”就有一亿余字，178633件，平均下来，每天竟然保存6.8件档案。如果加上流散在海外的“盛档”，数字就更为惊人了。在这些浩瀚的档案资料里，也有少数与普陀有关呢，如盛宣怀曾捐助建慧济禅寺，光绪二十三年(1897)慧济禅寺源皓法师有给盛宣怀的乐助收据、书信等等。

照片由作者提供



盛宣怀肖像

追忆流年

上世纪六十年代，我在沈家门读小学

□古越龙山

1961年秋至1967年上半年共六年(当时小学学制六年)，我曾就读普陀沈家门第一小学。那时，多数同学居住在沈家门闹市街区。

当年学校位于宫墩南麓山嘴下，在“小西湖”和“新小菜场”之间。在那里，开启了我人生的初级教育。当时沈一小分南北两个校区，中间有一条路穿校而过。我们从一年级开始就读于南校区，平行班共6班。

主课老师

一年级起，相继由黄姓、郭姓两位女老师担任班主任。二年级，由邱凤英老师担任班主任，她年纪比我们大10岁左右，教我们这一年，是她走上讲台的第一年。老师上课讲国语，我们感到很新奇。当时，镇上远近小学无论上什么课，老师都用舟山方言，我们对邱老师讲国语感受前卫、时尚，用现在的话是：走在前列。我们不由赞美钦佩。

三年级我们转校至位于陈家塘的中心小学，四年级教数学(算术)课的是翁老师，他戴一副近视眼镜，年

纪五十来岁。教学珠算时，带来一面约1米长、35厘米宽的大算盘，是定制的教学算盘，串着大拨珠的木杆上粘满了毛绒，拨珠不会自行滑落，能任意固定，让学生看清演示。在黑板上书写题目后，翁老师在黑板上挂好大算盘，按教学程序一步步演算，让学生理解珠算要领和算法步骤。他个子不高，常穿一件灰黑色老式套装，戴一顶布帽。讲课时，眼镜镜片时有闪烁。当遇到同学开小差、个别说空话时，他总是背对同学们用手猛烈敲击黑板。稍停片刻后愤愤地说：“朽木不可雕！”后来，翁老师的这句口头禅被同学们常“借用”，依样画葫芦也用来嘲笑同学慵懒、拖沓和学习成绩差。

支农活动

我们读小学时，百废待兴，又遇国家3年困难时期。人民公社成立没几年，农业生产走集体化道路，全社会支援农业声势高涨，小学生也经常支援农业并义务参加生产劳动。

我们三年级转至中心小学后，时常到陈家塘生产队帮助田间除草；夏

季大麦收获时节，帮助割麦、削地；冬季地里帮助挖番薯，并运到生产队仓库。有好几次我们几个班级集体送肥料到近郊农业大队。

路程最远一次义务送肥料是夏秋时节到塘头公社陈家后大队(现东港街道塘头村)。那次送肥天很热，同学们顶着烈日，两人一组抬着，全班同学积极参加，没有一人途中掉队。我们经过泗湾山坳，翻越山岭，过黄沙湾，沿着崎岖羊肠坡道，经过多个自然村落。肥料送到陈家后大队返回时，还要带上畚箕、箩筐、光棍等工具。师生们用了大半天时间，午餐也是同学们自己带干粮。虽然那次送肥料的数量不是很多，但是“百步无轻担”，真可谓是我们人生的一次磨炼，为我们上了一堂支农光荣、劳动伟大的社会实践课。

表彰奖励

对学习成绩好、思想品德优的学生，学校每个学期都要召开全校师生大会隆重表彰。

因学校没有礼堂，全体师生在操

场集会一律站立，宣布受表彰学生名单。表彰项目有学习优异、有劳动积极、有拾金不昧、有助人为乐等。

我在小学期间，获得好几次表彰，每次表彰后均颁发奖状和奖品。表彰大会获奖同学名单宣布后，由老师带队，几名同学配合组成，敲锣打鼓地把奖状送到受表彰学生家里，像送喜报那样。如此隆重送奖状到学生家，引发轰动，街坊左邻右舍纷纷来看是谁家来报喜了。送奖状不花钱，却声势很大，让人荣誉感满满。

我每一次奖励，母亲总把奖状挂上墙。直到许多年以后，母亲仍时常提起当年沈一小送奖状到我们家的情形，可见这件事对她印象非常深。

本版与市政协
文化文史和学习委合办
第1171期

来稿请发

zswb03@zsnews.com